

[www.clerlande.fr](http://www.clerlande.fr)



# Clerlande

BULLETIN MUNICIPAL

2024



# Souvenirs 2023



## SOMMAIRE

2023 en images.....	<b>2</b>
Le Mot du Maire .....	<b>3</b>
Finances.....	<b>4</b>
RLV.....	<b>5</b>
Vie scolaire.....	<b>6-7</b>
Hier et aujourd'hui..	<b>8</b>
Numéros utiles .....	<b>9</b>
Clic .....	<b>10-11</b>
SBA.....	<b>14-15</b>
Vie associative .....	<b>16-22</b>
Retour sur le passé .....	<b>23</b>
Calendrier.....	<b>24</b>



La Commission Communication, l'ensemble de l'équipe Municipale et les employés municipaux vous souhaitent une très belle année 2024

# Chères Clerlandaises, Chers Clerlandais

Chères Clerlandaises, Chers Clerlandais,

Lors des élections municipales du 15 mars 2020 une majorité de Clerlandais nous a élus afin de réaliser les projets que nous avons présentés durant la campagne électorale.

Malgré un contexte difficile, né de la crise sanitaire et accentué par les crises internationales, mon équipe s'est astreinte à tenir l'ensemble de ses engagements. Je l'en remercie vivement.

Je suis conscient qu'il est impossible de satisfaire tout un chacun, soyez assurés que chaque membre de votre équipe municipale fait de son mieux pour notre village. A mi-mandat, nous vous proposons de faire le point sur les actions menées pendant ces trois dernières années et pour celles à venir.

## **Améliorer la sécurité des voies de circulation :**

Mise en place d'une signalisation différente dans l'ensemble du village: panneaux stop, passages protégés.

Réfection des voies de circulation, route de la Pauze, aménagement en cours de la route d'Ennezat avec amélioration de la circulation des piétons.

## **Poursuivre l'accessibilité des bâtiments publics aux personnes à mobilité réduite :**

Salle des fêtes déjà réalisée, réflexion engagée pour l'église.

## **Renforcer les réseaux électriques (enfouissement et extension) :**

Travaux réalisés rue des Paillets, chemin sous la Vialle et partie sud de la route de Saint-Beauzire. Chemin des Charreiras et place du 11 novembre à venir.

## **Réengager la possibilité d'implantation d'un commerce au centre du village :**

Ce projet est toujours en réflexion, les pistes envisagées n'ont pas pu aboutir.



## **Continuer la programmation de la réfection des salles du haras :**

Les travaux à réaliser sur ce site représentent un budget trop important qui ne peut pas être porté par la Commune dans l'immédiat.

Une priorité a été donnée à la contribution à l'effort d'économies d'énergie avec l'installation de panneaux photovoltaïques sur le toit de la salle des fêtes. Une étude est en cours de réalisation pour poursuivre sur d'autres bâtiments communaux.

## **Aménager le stade ; Créer un parc de jeux pour les enfants**

L'aménagement du stade a été réalisé avec l'implantation du city stade Jean Guyon : aire de jeux pour les plus petits, création d'un terrain de pétanque, plantation d'arbres pour

ombrager les aires de pique-nique.

Réflexion toujours en cours pour l'utilisation de la partie ouest.

## **Encourager l'arrivée du haut débit et le passage de la fibre**

Une grande partie du village a déjà été raccordée. Le reste est prévu dans les mois à venir.

## **Travailler à l'embellissement du village.**

Ce dossier accompagne les réfections de voirie en cours et celle à venir.

Suppression des lignes aériennes électriques et téléphoniques déjà effectuée sur certaines rues du village et d'autres prévues avec les travaux en cours.

Participation des habitants du village pour l'embellissement et le fleurissement de leurs propriétés et des abords.

Collaboration avec la société de chasse communale et les agriculteurs pour la mise en place de haies avec la participation des enfants de l'école et des citoyens volontaires de la commune.

A l'occasion des vœux de la municipalité et de l'accueil des nouveaux habitants, je serai heureux avec l'équipe municipale d'échanger avec vous sur les sujets qui vous préoccupent au quotidien et de répondre à vos questionnements.

Bonne lecture et meilleurs vœux à tous.

**Didier IMBERT**

# Budget & finances

Les différents éléments politiques et économiques aux niveaux national et international n'ont jamais eu autant d'influence pour la réalisation de notre budget communal.

Nous n'avons pas eu d'autre choix que d'augmenter fortement l'impôt foncier sur les propriétés bâties, soit une hausse de 10%.

Nous vous devons des explications sur cette hausse qui a permis une recette supplémentaire d'environ 30000 euros:

- Tout d'abord la suppression de la taxe d'habitation a engendré le fait que nous ne pouvons agir que sur une seule taxe, la taxe foncière sur les propriétés bâties.
- La crise énergétique qui a provoqué une hausse importante de notre facture d'électricité et l'augmentation automatique de la masse salariale due à l'inflation, ont amené une charge supplémentaire de près de 40000 euros.
- De nombreuses autres lignes budgétaires ont elles aussi augmenté.

Enfin, une nouvelle loi concernant les collectivités locales qui produisent de l'électricité par du photovoltaïque nous fait décaler d'une année la recette de nos excédents sur cette production, soit approximativement 8000 euros.

De plus, à l'avenir, les excédents seront taxés à l'impôt sur les sociétés. Nous sommes chaque année à la recherche d'économies de fonctionnement, nous en arrivons aujourd'hui à la limite des gains possibles.

Malgré tous ces éléments peu encourageants, vous avez pu constater que de nombreux travaux sont effectués sur notre commune, cela concerne l'assainissement, l'enfouissement des lignes électriques et réseaux Telecom, la réfection de voirie et pour finir l'installation de nouveaux panneaux photovoltaïques sur le toit de la salle des fêtes.

Ceci se fait grâce à un plan d'aide à l'investissement pour les communes mis en place par le Conseil Départemental et la Communauté d'Agglo Riom Limage et Volcans. Sans ces subventions, nous n'aurions pas pu engager une grande partie de ces travaux.

La nécessité d'investissement pour le long terme, qui se fait et se fera toujours en fonction de nos capacités de financement, nous permet d'espérer une amélioration de notre cadre de vie, et c'est tout ce que nous souhaitons, au moment où nous avons en plus, les défis climatiques à gérer !





**AMBITION 2**

**VERS UN TERRITOIRE UNI DANS LA DIVERSITÉ**

- 1/ Faire agglomération : créer de la cohérence et un sentiment d'appartenance
- 2/ Offrir un accès équitable aux services de RLV à tous les habitants
- 3/ Mailler le territoire pour répondre aux besoins de mobilité de tous
- 4/ Proposer un habitat diversifié et adapté à tous les parcours résidentiels
- 5/ Renforcer la communication interne et externe
- 6/ Être un acteur clé des coopérations extraterritoriales existantes et à venir
- 7/ Définir et coordonner une solidarité territoriale équitable entre les communes de RLV

**AMBITION 3**

**VERS UN TERRITOIRE ENGAGÉ POUR LES GÉNÉRATIONS ACTUELLES ET FUTURES**

- 1/ Garantir, préserver et gérer la ressource en eau
- 2/ Affirmer l'ambition de RLV autour de la transition écologique et énergétique
- 3/ Porter une attention particulière à la jeunesse, de la petite enfance aux jeunes adultes
- 4/ Porter des politiques de mobilité alternatives en vue d'usages décarbonnés
- 5/ Favoriser une économie circulaire comme levier d'innovation et d'emploi
- 6/ Protéger et gérer l'arbre et la forêt, poumon vert du territoire
- 7/ S'engager en faveur d'une agriculture de proximité
- 8/ Faire de la santé un axe prioritaire et structurant

**AMBITION 1**

**VERS UN TERRITOIRE AFFIRMAN SON DYNAMISME ET SON ATTRACTIVITÉ**

- 1/ Conforter la présence et l'accueil d'entreprises de notoriété et des filières d'excellence afin de générer durablement des emplois
- 2/ Développer et maintenir le commerce de proximité et l'artisanat, notamment en centres-bourgs
- 3/ Affirmer l'attrait touristique du territoire de RLV, en valorisant le patrimoine historique et naturel
- 4/ Affirmer l'agglomération comme terre de sports
- 5/ RLV, terre de culture : mettre en œuvre le projet culturel de territoire
- 6/ Bâtir et consolider l'attractivité résidentielle et servicielle
- 7/ Être un territoire numérique
- 8/ Améliorer l'accessibilité du territoire
- 9/ Affirmer la place de l'enseignement et de la formation
- 10/ Faire savoir et rendre désirable le territoire et les actions de RLV

# Vie scolaire



Voyage à St Nectaire



Sortie Opéra de Clermont-Fd



Voyage à Murol



Fête des 100 jours



Voyage à St Nectaire

# Vie scolaire

## Horaires de l'école

8h45 – 12h accueil à partir de 8h35

13h30 – 16h15 accueil à partir de 13h20

## Equipe Enseignante

Audrey URBAIN-TROUVÉ ( directrice ) : CP-CE2

Décharge directrice le mardi : Noémie VAUGELADE

Sébastien GROSSMANN : CE1

Catherine DELHOME : CE2-CM1

Frédéric FALVARD : CM1-CM2

AESH ( accompagnants pour les enfants en situation de handicap )

Nathalie VACHELAS

Gina DE MATOS

Sport au city ou au haras : Yohann

Musique : Aymie



**Message aux Nouveaux Habitants :**  
**Contactez-nous vite pour les inscriptions 2024-2025 !**

L'année 2022-2023 s'est achevée en beauté avec la fête des 100 jours, les voyages à Murol et St Nectaire, et.....la fête de l'école. Malgré une météo pluvieuse, grâce à tous les participants, ce fut une belle fête réussie !

## L'année 2023-2024 s'annonce tout aussi dynamique pour nos écoliers... :

- Une sortie à l'opéra de Clermont pour les CE2-CM1
- Pour les CP-CE2 et CE1, une sortie à l'école des sciences à Chateauneuf-les-bains, mais aussi des ateliers d'éducation aux médias à la médiathèque « les jardins de la culture » à Riom.
- Toute l'école est allée voir « We have a dream » au cinéma de Riom vendredi 22 décembre, film en lien avec l'inclusion dans le milieu du sport.
- Les CE2-CM1 & CM1-CM2 ont un Projet de collaboration avec Aubert et Duval aux ancizes pour travailler sur la nature des sols en lien avec l'école des sciences

## ... et festive :

- Au Marché de Noël le 19 décembre, les enfants ont pu remettre à leurs parents leurs jolies réalisations, et grâce au dynamisme de l'APE on pouvait boire un verre, manger une crêpe et même faire une photo avec le père Noël qui était venu tout spécialement pour les enfants de notre RPI !

## A VOS AGENDAS :

- le 15 juin 2024 : fête du RPI !

# Hier et aujourd'hui

## ÉTAT CIVIL DE L'ANNÉE 1923

### NAISSANCES

Raymonde CHARVILLAT  
Madeleine JAFFEUX  
Odette MARTIN  
Pierre MONNET  
Guy RIGAUD  
Suzanne ROUGIER

### MARIAGES

Gilbert CHARVILLAT et Jeanne AURIOL  
Jean IMBERT et Marie SEGUIN  
Antonin MARTIN et Maria MORAND  
Gabriel RELIER et Fernande IMBERT  
Jean TOURNADE et Hortense JAFFEUX

### DÉCÉS

Jean BERTONNECHE à l'âge de 57 ans  
Jeanne GUIGNARD à l'âge de 74 ans  
Jean IMBERT à l'âge de 46 ans  
Madeleine JAFFEUX à l'âge de 2 heures  
Marien MOSNIER à l'âge de 82 ans

## ÉTAT CIVIL DE L'ANNÉE 2023

### NAISSANCES

Adélaïde GONCALVES  
Andréa GONCALVES  
Elisa GRANGE

### MARIAGES

Ramon MUNOZ et Claudia MORANDINI  
Pierre-Marie PRADEL et Emeline GARCIA  
RAMOS  
Frédéric CHASSAGNE et Renée HAVENNE

### DECES

Frédéric DANTON à l'âge de 55 ans  
André RIGAUD à l'âge de 74 ans  
Florence BELIN née CAMBON à l'âge de 52 ans  
Simone MATHIEU née COUDERT à l'âge de 83 ans



# Numéros utiles

## MAIRIE DE CLERLANDE

Place Saint-Amable,  
63720 Clerlande  
Tél. : +33 (0)4 73 97 00 86

### Horaires :

Lundi 10h-18h30  
Mercredi 8h-16h30  
Vendredi 8h-12h  
@ : mairie-clerlande@wandoo.fr

## ÉCOLE

14 Chemin des Écoliers,  
63720 Clerlande  
Tél. : 04 73 97 04 06

## MÉDIATHÈQUE

### Horaires :

Mardi de 17h à 19h  
Jeudi de 17h30 à 19h  
Samedi de 10h30 à 12h

## GENDARMERIE / POLICE

2, rue de la Porte-Neuve  
63720 Ennezat  
Tél. : 04-73-63-80-05  
Du Lundi au samedi : de 08h00 à 12h00, de  
14h00 à 18h00  
Le Dimanche et les jours fériés : de 09h00 à  
12h00, de 15h00 à 18h00

## SOUS-PRÉFECTURE DE RIOM

9 rue Gilbert-Romme  
63200 Riom  
Tél. : 04 73 64 65 00  
@ : sp-riom@puy-de-dome.gouv.fr

## LA POSTE

5 rue des Tilleuls  
63720 Ennezat  
Tél. : 04 73 63 80 02

### Horaires :

Lundi : 9h à 12h30 et 14h à 16h30  
Mardi : 9h30 à 12h et 14h à 16h30  
Mercredi : 9h à 12h et 14h à 16h30  
Jeudi : 9h à 12h  
Vendredi : 9h à 12h et 14h à 16h30  
Samedi : 9h à 12h

## SEMERAP

• Gestionnaire du réseau d'eau  
• et d'assainissement  
• Rue Richard-Wagner  
• 63200 Riom  
• Tél. : 04 73 15 38 38  
• @ : contact@semerap.fr  
• **Horaires :**  
• Du lundi au jeudi de 8h30 à 17h  
• et le vendredi de 8h30 à 16h

## SBA

• Gestionnaire de ramassage des ordures  
• et des déchèterie  
• 13 rue Joaquim-Perez-Carretero  
• Zone de Layat II  
• 63200 Riom  
• Tél. : 04 73 64 74 44

## DÉCHETTERIE D'ENNEZAT

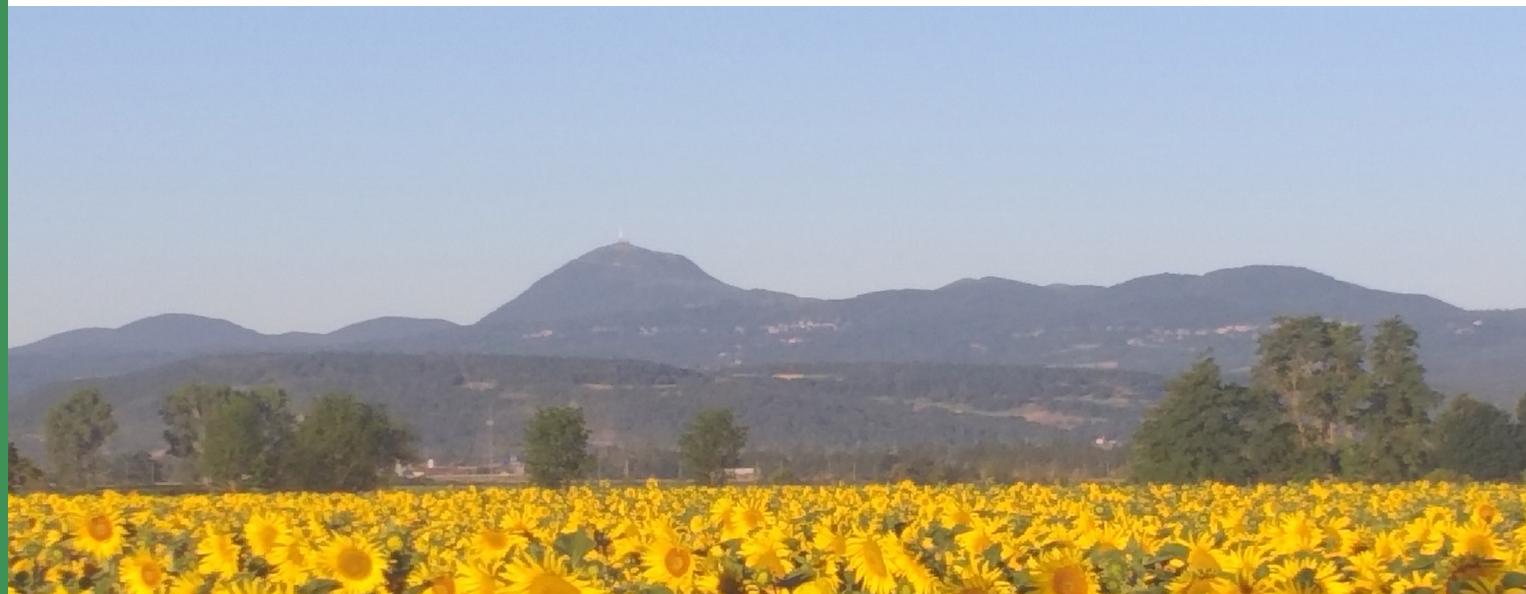
• Route d'Entraigues - Champ Poury  
• 63720 ENNEZAT  
• Tél : 04 73 64 74 44  
• **Jours d'ouverture :**  
• Du mardi au samedi inclus  
• Attention ! Les déchetteries sont fermées  
• les jours fériés.  
• De 9h à 12h30 et de 13h45 à 18h

## DÉCHETTERIE DE RIOM

• Avenue Hector-Berlioz  
• Chemin de Maupertuis - Lieu-dit Polbiat  
• Tél : 04 73 64 74 44  
• **Jours d'ouverture :**  
• Du mardi au samedi inclus  
• Attention ! Les déchetteries sont fermées  
• les jours fériés.  
• De 9h à 12h30 et de 13h45 à 18h

## TRÉSOR PUBLIC

• 49 rue de Toulon  
• 63200 Riom  
• Impôts aux particuliers :  
• Impôts aux particuliers : 04 73 64 49 40  
• Trésorerie : 04 73 64 53 80



### Le CLIC, c'est quoi ?

« CLIC » signifie Centre Local d'Information et de Coordination en Gérontologie. Il existe 7 CLIC dans le Puy-de-Dôme, créés par le Conseil départemental et portés par 7 associations à but non lucratif différentes. Le CLIC Riom Limagne Combrailles, dont la commune dépend, couvre 138 communes au nord du département.

### A qui s'adresse le CLIC ?

A toutes les personnes de plus de 60 ans, leurs proches et les professionnels.

### Quelle est la finalité du CLIC ?

Le maintien à domicile dans les meilleures conditions, le plus longtemps possible.

### Quand faire appel au CLIC pour un accompagnement individuel ?

- pour toute demande d'informations (concernant les services d'aide à domicile, portage de repas et les professionnels intervenant sur la commune, les dispositifs pour la mobilité, l'amélioration de l'habitat, la téléassistance, les aides financières possibles...);
- pour la visite d'un professionnel à domicile, afin d'identifier vos besoins, les aides possibles et vous accompagner dans leur mise en place ;
- pour connaître et/ou participer à différents événements et ateliers organisés sur votre commune et ses environs.

### Quels ateliers peuvent proposer le CLIC et ses partenaires ?

Le CLIC et ses partenaires proposent aux communes l'organisation d'ateliers collectifs, dédiés aux personnes de plus de 60 ans. Le CLIC se charge de proposer des thématiques, de trouver des professionnels compétents qualifiés pour leur animation et de trouver les financements, en répondant à des appels à manifestation d'intérêt, permettant ainsi de rendre la participation gratuite. Une salle doit être mise à disposition pour accueillir les actions et une stratégie de communication est choisie, en lien avec les élus, selon les moyens à disposition.

En 2023, la commune de CLERLANDE a accueilli des ateliers autour de plusieurs thématiques : la nutrition, l'informatique, le yoga du rire, la cohérence cardiaque et une initiation au vélo électrique.

Le CLIC dispose également d'un Espace Ressource des Métiers de l'Autonomie (ERMA) permettant d'accompagner dans leur métier les aides à domicile et autres professionnels du domaine, et de leur proposer des formations gratuites.

### Qui finance le CLIC ?

Le CLIC relève d'une mission de service public déléguée par le Conseil départemental. Il est porté par l'Association Réseau Seniors qui détient également un dispositif d'évaluations confié par la CARSAT.

Tous les services sont entièrement gratuits.

### Comment contacter le CLIC ?

Association Réseau Seniors - CLIC Riom  
Limagne Combrailles

51 rue Lafayette 63200 Riom

04 73 33 17 64

secretariat@clic-riom.fr

www.clic-riom.fr



## PUNCH DE NOËL (1L)

Ingrédients :

- 25cl de Rhum ambré
- 25cl de jus d'orange ou multifruits
- 25cl de jus de mangue sans sucre ajouté
- 15cl de jus d'ananas sans sucre ajouté
- 10cl de jus de pamplemousse fraîchement pressé
- 1 citron vert
- Epices : 2 petits bâtons de cannelle + 2 étoiles de badiane + 6 clous de girofle
- Fruits exotiques frais : quelques cubes d'ananas, de mangue et une orange non traitée
- Optionnel : sirop de sucre de canne

Préparation de votre Punch :

1. Coupez vos fruits en morceaux, les arroser avec le jus du 1/2 citron
2. Dans un grand pichet, versez le rhum ambré, les jus, le jus du 1/2 citron restant, bien mélanger.
3. Ajoutez ensuite les fruits, la cannelle, la badiane, les clous de girofle, bien mélanger.
4. Couvrir et laisser reposer au frais au moins 2 heures mais 1 journée complète, c'est bien. Déguster dans les 24h qui suivent. Goutez et réajustez avec un peu de sirop de sucre de canne si vous trouvez que ce n'est pas assez sucré.

## VERRINE AVOCAT MANGUE CREVETTE (pour 4 personnes)

Ingrédients :

- Fleur de sel de Guérande
- 15 gouttes de tabasco
- 10 brins d'aneth (plus quelques uns pour la décoration)
- Poivre
- 5 cuillères d'huile d'olive
- 500g de crevette rose cuites (plus 1 par personne pour la décoration)
- 5 avocats
- 2,5 mangues
- 2,5 citrons verts

Préparation :

1. Ouvrez les avocats, retirez le noyau, prélevez la chair, arrosez-la de jus de citron vert
2. Épluchez la mangue. Coupez-la en petits dés.
3. Décortiquez les crevettes. Coupez-les également en petits morceaux
4. Mélangez-les avec les dés des fruits très délicatement, l'oignon haché, le jus de citron vert restant, l'huile d'olive, les gouttes de tabasco, le sel de Guérande (selon votre convenance) et le poivre écrasé et l'aneth coupée
5. Disposez cette préparation dans votre coupelles, assiettes de présentation...parsemez de poivre, fleur de sel de Guérande et aneth



Atelier culinaire



Atelier numérique



Atelier culinaire

**Simon RELHIÉ**  
 06 49 60 05 67  
 simon.relhie@rs-batiment.fr  
 5 rue du haut de Clerlande  
 63720 CLERLANDE



**MAÇONNERIE GÉNÉRALE**  
*Neuf & Rénovation*

**AGATHE POUJOL**  
*Agent immobilier*



07 81 67 96 21  
 agenceagatimmo@gmail.com  
 www.agatimmo.com  
 Entraigues



**IMBERT Benoit** 06.71.92.27.11  
 Agencement intérieur  
 installation de cuisines, salle de  
 bains, dressings  
 benoit\_imbertain@orange.fr



**Gexpertiz**

Votre expert comptable de proximité

*Gourmet Fiolant*  
 Traiteur de toutes vos envies  
 04 70 32 53 07 accueil@gourmetsfiolant.fr  
*A votre écoute pour vos banquets et réceptions*

/BON PLAN 🎉  
**Vous avez entendu  
 parler d'un bien à  
 vendre dans votre  
 entourage ?**



**Gagnez 10%  
 des honoraires  
 de vente**

**Fabien**

**IMBERT**  
 Conseiller en immobilier  
 CLERLANDE

**06.64.97.49.65**

fabien.imbertain@optimhome.com  
 www.imbert.optimhome.com



**Inter  
 marché**



**ENNEZAT**



On vous accueille du Lundi au Samedi de 8h30 à 19h30  
 et le Dimanche de 8h30 à 12h30



**DUMONT  
 CHASSAGNE**

**04 73 68 79 60**  
 ou 07 76 34 13 48

**ELECTRICITE  
 NEUFS & RENOVATIONS**

Particuliers & Professionnels  
 DEPANNAGE & MAINTENANCE

1 Impasse du Château - 63720 CLERLANDE  
 accueil@dumont-chassagne.fr  
 www.dumont-chassagne.fr

- 🔌 Installation électrique
- 💡 Eclairage
- 🚒 Alarme
- 🌡️ Climatisation
- 💻 Réseau informatique
- ☀️ Photovoltaïque



**Organisateur de Logistiques Internationales**

**Accompagnement**

- Négoce transport aérien, maritime, terrestre
- Logistique globale multimodale

**Formation**

- Mise en forme de contrats Achats / Ventes - Incoterms®2020
- Systèmes douaniers France, Cee, Monde

**Conseil**

- Emballages / Conditionnements - Traçabilité des envois
- Réglements financiers internationaux

**International**

- Mise en place d'opération logistique globale Export / Import.

**YVES FOUCHER**  
**AFCI AUVERGNE**  
7, rue des Nobles (route d'Ennezat)  
F-63720 CLERLANDE  
[afciauvergne@hotmail.com](mailto:afciauvergne@hotmail.com)  
+33 (0) 631 650 282

**Bétons Décoratifs intérieur et extérieur**  
Maçonnerie Générale



27 Zone des Charmes  
63200 Ménérol

Tél: 06.15.05.20.30 / 06.16.46.66.61

[alexgib6@hotmail.com](mailto:alexgib6@hotmail.com)

[GIBELINBETON](https://www.facebook.com/GIBELINBETON)

[www.gibelin-beton.fr](http://www.gibelin-beton.fr)



**adil**  
du Puy-de-Dôme

Quel est le préavis pour quitter mon logement locatif ?  
Réparations locatives, qui doit payer ?  
Peut-on augmenter un loyer en cas de rénovation ?  
Mon logement est-il décent ?  
J'achète un logement, y a-t-il des frais annexes ?  
J'emménage en copropriété, y a-t-il des charges ?  
J'agrandis ma maison, quelles sont les normes ?

**Pour toutes les questions juridiques, financières ou techniques sur le logement et l'habitat, le bon réflexe c'est l'ADIL !**

Des permanences près de chez vous pour des conseils neutres et gratuits  
**04 73 42 30 75** [www.adil63.org](http://www.adil63.org)

**ADIL du Puy-de-Dôme**  
Maison de l'Habitat - 129 avenue de la République  
63100 CLERMONT-FERRAND



**RAMONAGE Multiservices**  
Christophe Perrette

- Cheminées fuel / gaz / bois
- Chaudières poêle / fuel / bois
- Nettoyage V.M.C
- Petits travaux intérieur/extérieur

**06 32 02 91 05**  
Rue sous l'école - 63720 Clerlande



**Courtier en travaux**  
**Manuel Lourenco**

**TEL : 07 63 85 17 63**

**TOUS TRAVAUX**

neufs • restaurations • agrandissements • conseils suivis • devis • estimations de construction de A à Z

Fosse - 63440 MARCILLAT - E-mail : [manuel.lourenco@orange.fr](mailto:manuel.lourenco@orange.fr)  
Shet : 51899720000010

[paysans-gourmands.fr](http://paysans-gourmands.fr)



**suivez-nous !**  
[facebook.com/Sas.paysans.gourmands](https://facebook.com/Sas.paysans.gourmands)

**horaires**

de septembre à décembre  
mercredi de 14h à 17h  
jeudi de 18h à 19h  
vendredi de 18h à 19h  
samedi de 8h à 12h

de janvier à juin  
mercredi de 14h à 17h  
samedi de 8h à 12h

**SAS PAYSANS GOURMANDS**  
Producteur de Pomme de Terre  
AGRICULTURE RAISONNÉE

Nous vous proposons toute l'année nos pommes de terre : Charlotte, Bintje, Rosabelle, Marabel ainsi que des légumes de saison, pommes, épicerie et fromages.

**contactez nous :**

Florian : 06 07 85 49 90  
Fabien : 06 11 35 07 95  
[sas.paysans.gourmands@gmail.com](mailto:sas.paysans.gourmands@gmail.com)

Lieu dit la Grande Bogue  
63360 Saint Beauzire




**DTMO**  
DOMI TRAVAUX MAÎTRE D'OEUVRE


**MAÎTRE D'OEUVRE**  
Un seul interlocuteur pour vos travaux gérés de A à Z

**NOS SERVICES**

- ✓ Rénovations
- ✓ Agrandissements
- ✓ Constructions
- ✓ Locaux professionnels
- ✓ Suivi & organisation de chantier
- ✓ Plans Permis de Construire

**CONTACT**  
**07 67 65 56 89**

[e.tinet@dometravaux.fr](mailto:e.tinet@dometravaux.fr) [www.dometravaux.fr](http://www.dometravaux.fr) Impasse des Noisetiers, 63720 Clerlande




**Marie et Denis DAIN**  
vous proposent des produits fermiers

**sur commande**

**Volaille**  
à Clerlande (63720)

[scca.des.longs@orange.fr](mailto:scca.des.longs@orange.fr)



## SBA, guide pratique !

Un label « Territoire zéro déchet, zéro gaspillage » et « Economie circulaire »

Déjà précurseur en matière de tri, le SBA s'engage depuis 2011 dans la réduction des déchets. Labellisé « Territoire Zéro Déchet Zéro Gaspillage », le SBA est reconnu nationalement comme un territoire d'excellence engagé dans la transition énergétique pour la croissance verte et l'économie circulaire.

## Ma déchèterie / Mon pôle de valorisation

Pour tous les déchets qui ne se jettent pas dans les poubelles, les pôles de valorisation et les déchèteries sont à votre disposition sur le territoire du SBA, comme à Riom. Ils accueillent plus de 30 flux de déchets. Vous pouvez y accéder grâce votre carte.

Les passages et les quantités de déchets apportés ne sont pas pris en compte dans le calcul de votre Taxe d'Enlèvement des Ordures Ménagères Incitative. Ce service est uniquement facturé aux professionnels. Il est également possible d'apporter des objets en bon état pour leur offrir une seconde vie. A Riom, ils seront collectés par les Mains Ouvertes. A Combronde, une boutique inversée permet de déposer des objets et de repartir gratuitement avec d'autres objets. Il est également possible de repartir gratuitement avec du compost ou du broyat, fabriqué sur place.

## NOS BIODÉCHETS ONT DE L'AVENIR !

Les déchets alimentaires représentent près de 30% du poids de nos poubelles ; les enfouir ou les incinérer est une aberration... Ils peuvent être facilement triés, détournés de la poubelle verte, pour être valorisés en compost ou en bio-gaz. La loi AGECE, Anti-Gaspillage pour une Économie Circulaire, prévoit d'apporter à tous les Français une solution de collecte des restes alimentaires pour valoriser leurs biodéchets en biogaz ou en compost d'ici le 1er janvier 2024.

C'est là que le SBA intervient pour proposer à chacun une solution, la plus écologique possible, en fonction des territoires, des types d'habitats, parce que chaque situation est différente.

Valoriser ses biodéchets, oui mais comment ?

## LE COMPOSTAGE INDIVIDUEL

Pour qui ? Solution n°1 lorsque l'on réside à la campagne, en maison pavillonnaire avec jardin !

Composter ses déchets dans son jardin est la solution la plus écologique et la plus économique. Composter ses biodéchets peut permettre de réduire le volume de sa poubelle verte et dans le même temps, ce geste permet d'obtenir un engrais naturel de qualité et gratuit, pour vos plantes, votre potager, vos bacs à fleurs...La nature est ainsi préservée : moins de déchets sont à collecter et à traiter, et les éléments nutritifs puisés par les végétaux pour leur croissance sont restitués à la terre... Le cycle naturel est respecté ! Aucun déplacement, aucune énergie dépensée. Seul matériel nécessaire : un composteur.

**Le SBA met à votre disposition un composteur, sans facturation, à commander sur le site [www.sba63.fr](http://www.sba63.fr)  
(Commander un composteur)**

## LE COMPOSTAGE PARTAGÉ

Pour qui ? Pour ceux qui n'ont pas de jardin, pour l'habitat collectif, pour l'habitat urbain.

Le compostage partagé, c'est la possibilité de pratiquer le compostage à l'échelle d'un quartier, d'un bourg, sur un site de compostage mutualisé, avec une installation adaptée.

Le composteur de quartier permet aux habitants ne pouvant ou ne souhaitant pas composter à leur domicile, de réduire leur production de déchets tout en faisant un geste éco-citoyen. Le compost pourra être utilisé par tous pour les plantes, potagers ou bacs à fleurs. Ce geste permettra également aux habitants de réduire le coût de collecte et de traitement de leurs déchets.

C'est ainsi que près de 70 sites de compostage partagé ont été déployés sur le territoire du SBA, comme bientôt à Clerlande. Avec la commune, les sites sont choisis pour accueillir des composteurs de grande capacité. Ensuite, les foyers intéressés viennent se former aux bons gestes de compostage et hop ! Chacun apporte ses déchets, brasse le compost et ajoute un peu de matière sèche mise à disposition juste à côté. En quelques mois, on obtient un compost qui est tamisé par les équipes du SBA et redistribué aux participants pour les balconnières ou encore aux agents de la mairie pour les espaces verts.

Plus d'astuces sur [www.sba63.fr](http://www.sba63.fr)



# Vie associative

## REPAS DU CCAS

Comme chaque année a eu lieu le traditionnel repas du CCAS qui a réuni 54 personnes, des plus de 65 ans aux membres de Conseil Municipal. 23 colis ont également été distribués, pour ceux qui ne pouvaient être présents. Ce moment convivial en fin d'année est toujours très apprécié de tous.



## CONCOURS DE MAISONS FLEURIES

C'est à l'occasion de la Cérémonie du 11 novembre que la remise des prix du concours de maisons fleuries a eu lieu. Malgré un été avec des restrictions d'eau, dues à la sécheresse, le jury a pu récompenser les plus beaux jardins.

M. et Mme BOUTONNET, Mr Jacques IMBERT, M. et Mme BEAUZAC, se sont respectivement vu offrir un citronnier pour le plus beau jardin, le plus beau fleurissement sur la rue et le plus bel arbre fleuri.

Quatre autres jardins ont retenu notre attention, ce sont ceux de M. et Mme DESTHULLIERS, Mme Colette BRESSON, Mme Annie BRESSON ainsi que M. et Mme KRAYZEL, qui ont reçu des bulbes afin de fleurir leur jardin pour l'année prochaine.

**L'ANNEE PROCHAINE, CE SERA PEUT ÊTRE VOUS QUI AUREZ LE PLUS BEAU JARDIN !  
ALORS, DÈS LE PRINTEMPS COMMENCEZ VOS PLANTATIONS !**





## MARCHE DE DÉCOUVERTE DU PATRIMOINE DE CLERLANDE

Le Festival des Balades d'Automne de Riom Limagne et Volcans a été marqué le dimanche 22 octobre par un succès. En effet, 122 participants ont découvert notre commune, guidés par les bénévoles de l'association intercommunale Balinzat ainsi que par quelques Clerlandais transformés en guide d'un jour sur 14 points du patrimoine de Clerlande.

Cette visite a permis de découvrir notamment :

- L'école créée en 2010 sur le site de l'ancien haras Cipriani ;
- Le Château De Lauzanne (l'un des 3 châteaux de Clerlande) dont les propriétaires ont eu la gentillesse de recevoir les participants ;
- L'Eglise Saint-Amable qui depuis 1991 a retrouvé son éclat intérieur.

Les bénévoles du comité des fêtes se sont également associés à la manifestation en proposant un quiz de 6 questions récompensé par un badge représentant le blason de la commune remis par Balinzat.

Le pot de l'amitié en fin de journée aura conclu cette après-midi de la plus belle des manières.



# Vie associative

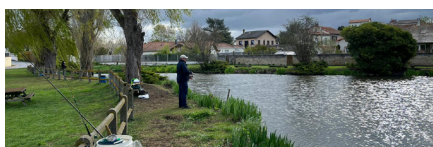


## GAULE CLERLANDAISE

Bonjour, l'année pêche 2023 s'est terminée et s'est bien passée globalement. Début 2024, l'ouverture de l'étang sera le 16 mars, un changement cette année, l'étang sera ouvert tous les jours avec des lâchers réguliers de poissons .

Rdv le 16 Mars

À très vite !



## ASSOCIATION SEREST



Société d'études et de recherches des survivances traditionnelles

Adhésion annuelle : 30€ (couple et association) - 20€ (individuel).

Contact : Association SEREST, 1 rue sous l'Ecole - 63720 Clerlande, 06 31 98 00 94

**SEREST**

Hugues Berton et Christelle Imbert, [ethnoserest@wanadoo.fr](mailto:ethnoserest@wanadoo.fr) - [www.serest.org](http://www.serest.org)



Après le succès rencontré de l'exposition « Magique » qui s'est déroulée au Musée des Confluences de Lyon qui a accueilli environ 468 200 visiteurs, à laquelle nous avons participé en tant que conseil scientifique en référence avec la « guérisseuse en milieu rural européen », l'association SEREST a été contactée pour un projet d'exposition sur les « Sorcières » au Musée Pointe-à-Callière, cité d'histoire et d'archéologie de Montréal au Québec (Canada). Nous apporterons nos compétences en tant



que conseillers scientifiques sur l'aspect historique de la chasse aux sorcières, sur les pratiques anciennes et contemporaines sur notre continent, et prêterons une partie des objets de notre collection.

Nous poursuivons le collectage d'objets destinés aux expositions, et sommes actuellement à la recherche de propositions de conférences et de lieux d'expositions pour les années 2024-2025.

## LIMAGNE AVICULTURE

Nous préparons notre 40<sup>e</sup> exposition nationale d'aviculture qui aura lieu les 03 et 04 février 2024 salle du Haras.

Pour l'instant, pas d'impact avec la grippe aviaire en espérant que cela se maintienne. Nous aurons un régional de volailles pékin cochin, lapins géants, et lapins nains, pigeons sottobanca et bien d'autres animaux.

Nous espérons vous voir nombreux dans nos allées, nous vous accueillerons gracieusement,

Annie Mary



## L'ASSOCIATION «LE VOL DE LA GRUE»

### Les cours hebdomadaires :

Clerlande : Les mardis de 18h30 à 20h15 (18h30 à 19h45

Chi Gong puis Tai Chi)

ST Pardoux : Les lundis de 18h à 19h30 (18h à 19h Chi Gong puis Tai Chi)

ST Myons : Les mercredis de 18h30 à 20h (18h30 à 19h30

Chi Gong puis Tai Chi)

L'association dispense aussi des cours en collège, école primaire, maison de retraite, maison de santé, etc...



## LES RÉVERIES DU CHATEAU



En collaboration avec l'association Le Club des P'tites Bombes, nous avons organisé la première édition du rassemblement de voitures anciennes au château! plus de 300 voitures exposées lors de cette magnifique journée du 25 juin, de très nombreux visiteurs, curieux ou passionnés se sont retrouvés pour découvrir des modèles uniques et de collection.

Après le succès de cette édition, une seconde est d'ores et déjà prévue le dimanche 23 juin 2024.

Le château se pare pour la seconde fois des lumières de Noël pour l'organisation des Féeries de Noël sur 2 week-ends de décembre, le 1er célébrant la légende de Saint Nicolas et le second le père Noël.

Les Féeries de Noël, un marché de Noël aux saveurs des marchés de l'est de la France!

Pendant deux week-ends, dans le parc du château, artisans et producteurs sont présents dans leurs chalets pour proposer leurs produits, les visiteurs peuvent faire une promenade en calèche ou poneys, rencontrer Saint Nicolas ou le Père Noël, boire un vin ou jus de pomme chaud, manger quelques huitres, découvrir la curry-wurst... Tout ceci dans une ambiance unique, chaleureuse, lumineuse et féérique.

Avec la participation de la chorale de Prompsat, mais aussi des assos Tazen'attelage et La P'tite Ferme du Gour pour les balades en calèche et poneys.



# Vie associative

## COMITÉ DES FÊTES

Rétrospective 2023 du comité des fêtes :

- 15/01/2023 : Loto organisé par les conscrits à la salle des fêtes de CLERLANDE.
- 03/03/2023 : Les Clerlandais font du ski. Afterwork hivernal qui a connu un franc succès.



- 13/07/2023 : Le traditionnel repas du 13 juillet a réuni près de 250 personnes autour de la cuisse de bœuf



- 22/07/2023 : Première participation des « Lièvres de Clerlande » à l'Intervillage organisé à SURAT.

Une journée exceptionnelle mêlant compétition et bonne ambiance. Cette première participation nous a permis de découvrir le fonctionnement de l'intervillage afin de mieux nous préparer pour la prochaine édition en 2025... Cette année nous sommes partis avec la cuillère en bois, synonyme de dernière place, mais nous comptons bien repartir avec un trophée en 2025.



- 01/10/2023 : Brocante et marché de producteurs : un beau succès avec plus de 70 exposants et 10 producteurs.
- 20/10/2023 : Diffusion de la demi finale de coupe du monde de rugby pendant l'afterwork : Nous savons désormais que l'afterwork et les manifestations sportives ne sont pas compatibles.
- 22/10/2023 : Promotion de Clerlande et ses alentours avec la randonnée patrimoine organisée par l'association Balinzat.



- 16/12/2023 : Spectacle de Noël au profit des jeunes Clerlandais (Magie, magie...)

## ENDURO CROSS CLERLANDE



Piste pour moto Enduro, homologuée et assurée. La piste est composée d'obstacles artificiels (troncs, pneus, pierrier) et de sauts.

C'est technique et physique, parfait pour se défouler et progresser.

**Président : Sébastien CAVIER**

<https://www.facebook.com/endurocrossclerlande/>



## VITALIMAGNE

Contact ROUGANE Caroline  
[vitalimagne.unblog.fr](http://vitalimagne.unblog.fr)

## LES PAILLES

Un excellent millésime 2023 pour le salon des vins .

1816 entrées, c'est le record pour la 17<sup>e</sup> édition du salon des vins & des produits du terroir de Clerlande.

Les deux salles de l'ancien haras étaient remplies de visiteurs dès la nocturne de vendredi soir. Les trente-quatre exposants présents étaient ravis de leur weekend, les ventes et dégustations ont été nombreuses.

Côté restauration, entre le food truck du vendredi soir et la restauration des midis, assurée par les Pailles, c'est plus de 560 repas servis sur le week-end. Un traiteur a également régalié 85 convives, exposants et bénévoles, le samedi soir.

Un grand merci à la municipalité de Clerlande pour la mise à disposition des locaux et l'installation provisoire du wifi, mais aussi aux élus et autres personnes qui ont œuvré au nettoyage de la salle avant l'évènement.

Rendez-vous l'an prochain les 8/9/10 novembre 2024.



# Vie associative

## APE PESSAT-VILLENEUVE CLERLANDE

Comme chaque année, l'association des parents d'élèves du RPI Pessat-Villeneuve et Clerlande est à pied d'œuvre pour récolter des fonds à destination de nos 2 écoles. Cela se fait au travers de différentes manifestations et ventes.

Cela représente pas moins de 8 actions tout au long de l'année scolaire 2022-2023 :

- Bal d'halloween
- Vente de chocolats
- Confection avec les enfants et vente de sablés
- Photos avec le Père Noël
- Vente de galettes des rois
- Fête du printemps sur le thème du cirque
- Tombola
- Kermesse

Les bénéfices reversés aux écoles ont notamment permis aux enfants de faire de nombreuses sorties dont un séjour avec nuitées pour les plus grands !

Pour l'année scolaire en cours, les bénévoles de l'APE ont déjà organisé une première bourse aux jouets à Clerlande le 19 novembre ainsi que la vente de chocolats et une rencontre pour Halloween.

L'équipe de l'APE est pleinement engagée dans toutes les opérations qu'elle organise. Les prochaines seront évidemment le Noël de l'école et la Kermesse. Rien n'est possible sans un petit coup de main de tous les parents lors des manifestations.

Nous vous donnons donc rendez-vous pour nos prochains évènements !



# Retour sur le passé

## LES MAIRES DE CLERLANDE DE 1869 A NOS JOURS

- 1869 Joseph PINON
- 1870 Jean BARRIER
- 1874 Edgar De LAUZANNE
- 1921 Pierre MARTIN
- 1936 Jean RIGAUD
- 1945 Baptiste MONNET
- 1951 Michel BRESSON
- 1970 Pierre CHATARD
- 1982 Jean GUYON
- 2001 Didier IMBERT



Fête patronale 1945  
- Les conscrits  
- Tir au cou de l'oie



### Petite devinette !

Devinez où cette photo a été prise fin des années 40 ?

( une surprise attend le premier qui donnera la bonne réponse en mairie )

# Calendrier des festivités 2024

Date	Manifestation	Lieu
19 Janvier	Vœux de la Municipalité	Cantine de l'école
3-4 Février	Salon de l'aviculture	Salle du Haras
29 Février	« Apéro-Découverte » du Comité des Fêtes	Salle du Haras
16 Mars	Ouverture de la pêche de la Gaule Clerlandaise	Étang de Clerlande
22 Mars	After Work du Comité des Fêtes	Salle du Haras
8 Mai	Cérémonie du 8 Mai 1945 et vin d'honneur de la Municipalité	Salle des fêtes
25 Mai	Journée Pêche de la Gaule Clerlandaise	Étang de Clerlande
23 Juin	Brocante du Comité des Fêtes 2ème Rassemblement de voitures anciennes "les rêveries du château"	Étang de Clerlande Château de Clerlande
13 Juillet	Repas et Bal du Comité des Fête	Salle du Haras
18 Octobre	After Work du Comité des Fêtes	Salle du Haras
11 Novembre	Cérémonie du 11 Novembre 1918 et vin d'honneur de la Municipalité	Salle des fêtes
8-9-10 Novembre	18ème Salon des Vins de Clerlande des Papilles	Salle du Haras
16-17 Novembre	Bourses aux jouets de l'APE du RPI Pessat-Clerlande	Salle du Haras
7 Décembre	Repas des aînés du CCAS	Cantine de l'école
7-8 Décembre	Les Féeries de Noël « les Rêveries du château »	Chateau de Clerlande
14-15 Décembre		
14 Décembre	Noël des enfants de Clerlande du Comité des Fêtes	Salle des fêtes